

***METODICKÝ POKYN
PRO PSANÍ ABSOLVENTSKÝCH
PRACÍ***

*Ostrava 2023
aktualizace 7/2024*

Předmluva

Vážení studenti, pedagogové.

Do rukou se Vám dostává metodický pokyn pro psaní absolventských prací. Cílem metodického pokynu je usnadnit a sjednotit postup při psaní absolventských prací. Text shrnuje základní požadavky pro zpracování Vaší absolventské práce. Student, vedoucí práce i oponent (při hodnocení práce), se metodickým pokynem pro psaní absolventské práce řídí. Absolventská práce by měla být originální s cílem přinést také možné nové poznatky, názory, souvislosti a závěry pro praxi. Nezapomeňte, že absolventská práce a její obhajoba je nedílnou součástí Vaší závěrečné zkoušky, tedy absolutoria. Přejeme pohodové psaní, hodně nápadů a kreativní tvorby.

D. Šerková a kolektiv

1. Příprava absolventské práce

Student zpracováním absolventské práce musí prokázat, že na základě teoretických, věcných i metodických poznatků, znalostí a dovedností dokáže samostatně řešit a zpracovat zvolené téma. Každý student by se měl v průběhu studia zaměřit na určitou problematiku, v níž získá hlubší znalosti.

Cíl tvorby práce:

- schopnost aplikovat teoretické vědomosti získané studiem na řešení konkrétních problémů zdravotnické praxe,
- schopnost využívat mezipředmětové poznatky a souvislosti,
- schopnost tvůrčího přístupu k řešení problémů ve zdravotnické praxi,
- schopnost orientovat se v odborné literatuře a pracovat s ní.

Každá z odevzdaných prací musí být originálem a autoři, studenti musí dodržovat pravidla práce s informačními zdroji. Žádná z absolventských prací nesmí mít charakter plagiátorství a nesmí porušit autorská práva jiných autorů. Autor absolventské práce je povinen důsledně citovat použité informační prameny, včetně obrázků nebo tabulek, uvést jmenovitě a konkrétně výsledky výzkumu jiných autorů nebo autorských kolektivů, přesně popsat použité metody, pracovní postupy ev. zdokumentovat laboratorní výsledky výzkumu jiných autorů nebo autorských kolektivů.. Při tvorbě písemných prací je nutno respektovat následující státní normy a právní předpisy:

- ČSN 01 6910 Úprava dokumentů zpracovaných textovými procesory
- ČSN ISO 690:2011: Bibliografické citace

2. Volba tématu absolventské práce

Téma absolventské práce (dále AP) musí odpovídat odbornému zaměření příslušného studijního oboru, možnostem realizace, dostupnému personálnímu zabezpečení a musí být v souladu se současnou úrovní vědeckého poznání. Volba tématu a vedoucího práce je součástí výstupu předmětu Absolventský seminář (LO – letní období 2. ročníku, denní forma studia) nebo předmětu Ošetrovatelství založené na důkazech a výzkum v ošetrovatelství (ZO – zimní období 3. ročníku, kombinovaná forma studia). Tématem AP může být:

- Kazuistika (např. Ošetrovatelský proces u nemocného s onemocněním),
- Průzkumné šetření u zdravotnických pracovníků (např. znalosti; ošetrovatelské standardy; vybavenost oddělení pomůckami; Evidence Based Medicine, Evidence Based Nursing),
- Edukační práce (teoretická práce se zaměřením na edukační výstup – brožura, leták, video).

Témata AP budou zveřejněna nejpozději **15 měsíců** před absolutoriem.

2.1 Zvolení vhodného tématu

Během své praxe a studia jste se určitě setkali s nějakým zajímavým tématem nebo onemocněním. Mohlo Vám také v praxi naopak něco chybět nebo bylo něco nejasné a museli jste pátrat, jak například správně postupovat nebo provést edukaci? Pak své zkušenosti využijte a pokuste se zamyslet, zda by právě toto nebylo vhodné ke zpracování do AP. Načrtněte si projekt práce (viz dokument „Projekt absolventské práce“) a konzultujte jej s vyučujícím v rámci předmětu zaměřeného na psaní AP. Poté také oslovte předpokládaného vedoucího práce (představení se, za jakým účelem jej kontaktujete, jaké je předpokládané téma a forma Vaší absolventské práce s prosbou o vedení práce – viz Vzor žádosti o vedení AP). Po schválení žádosti o vedení absolventské práce, dopracujte společně s vedoucím práce projekt a odevzdejte jej vyučujícímu Absolventského semináře (denní forma) nebo Ošetrovatelství založené na důkazech a výzkum v ošetrovatelství (kombinovaná forma). Tento projekt je **součástí udělení zápočtu** z uvedeného předmětu, bez tohoto Vám nebude zápočet udělen.

Základními literárními zdroji jsou tištěné publikace (knihy), dále pak vědecká časopisecká literatura a relevantní elektronické zdroje, vše nejvíce 15 let staré, výjimky však mohou být, vždy po domluvě s vedoucím práce. Obhajoba Vaší práce trvá maximálně 20 minut. Pokud je její součástí virtuální nebo jiná prezentace prodlužuje se maximální doba na 40 minut (viz pokyny ředitele školy – dostupné na stránkách školy). Změnu tématu, případně vedoucího absolventské práce, v průběhu tvorby práce, lze uskutečnit zcela výjimečně, a to jen ze závažných a odůvodněných důvodů, vždy však se souhlasem ředitele/zástupce školy na podkladě vyplněné žádosti o změně tématu AP nebo vedoucího práce.

2.2 Konzultace s vedoucím práce

Konzultace s vedoucím AP probíhají průběžně, minimálně však 3x za období tvorby práce. Konzultace mohou probíhat osobně, telefonicky nebo e-formou. Domluvené termíny se

dodržují. Poslední konzultace proběhne nejpozději 14 dní před termínem odevzdání práce. Je nepřijatelné, aby student nespolupracoval, nejevnil aktivitu a pak vyvíjel nátlak na vedoucího práce těsně před odevzdáním práce.

2.3 Odevzdání práce

Práce se odevzdává formou elektronickou, a to nahráním do školního systému a formou tištěnou. Tištěná forma pro školu zahrnuje jednu verzi v pevné vazbě (tisk jednostranná verze, zůstává ve škole v archivu) a jednu verzi v kroužkové vazbě (tisk může být oboustranný). Pakliže byste chtěli, můžete si dát dvě verze do pevné vazby s jednostranným tiskem – jedna se Vám vrátí. Ve škole vždy zůstává jedna verze v pevné vazbě a jedna verze v kroužkové vazbě.

2.4 Presentace práce

Obhajoba absolventské práce (dále jen obhajoba) je povinnou součástí absolutoria. Příprava na obhajobu ve zkušební místnosti za přítomnosti komise trvá maximálně 20 minut, čas na vlastní obhajobu je stanoven rovněž na 20 minut. Součástí obhajoby je prezentace vlastní práce délce 10 - 15 minut. Zbytek časového limitu je věnován rozpravě. V úvodní části obhajoby se absolvent představí komisi a uvede, z jakého důvodu zvolil prezentované téma své práce. Poté následuje prezentace práce a rozprava s komisí (odpovědi na otázky vedoucího práce nebo oponenta, případně na další dotazy zkušební komise). Prezentace odpovídá základním požadavkům na prezentování (jasnost, stručnost, přehlednost, srozumitelnost, minimální velikost písma 20 pt.). Pozor, v prezentaci nemůže jít jen o sbírku citací odborné literatury, ze které absolvent vycházel při tvorbě práce. Doporučujeme prezentaci konzultovat s vedoucím práce.

3. Obecné pokyny pro tvorbu absolventské práce

Termín zadání tématu ke schválení je **nejpozději k 30. 11.** školního roku u denní formy studia a nejpozději k **30. 4.** u kombinované formy studia. Studenti vyplní a podepíší formulář „Žádost o registraci tématu absolventské práce“ (žádost je ke stažení na stránkách školy). Vedoucí učitelka studijní skupiny odevzdá řediteli školy písemný originál žádosti nejpozději do konce listopadu, respektive dubna. Termín odevzdání vypracované absolventské práce: **31. 3.** u denní formy studia a **31. 10.** u kombinované formy studia.

Absolventská práce by měla být v rozsahu 25–40 stran. Do celkového počtu stran se nezapočítávají úvodní listy, seznamy a přílohy. V případě, že máte AP dělenou i na

praktickou část, by měl být poměr teoretické části a praktické části max. od 1:1 do 1:2. Edukační typ práce je zaměřen na tvorbu edukačního materiálu, v tomto případě je poměr teoretické k/ke praktické části až 4:1.

AP má být psána v 1. os. č. mn. (zjistili jsme, dosáhli jsme) nebo v trpném rodě (bylo zjištěno...). Členění textu AP musí odpovídat obsahu práce, jazyková stránka absolventské práce musí odpovídat současným jazykovým normám, tedy poslednímu vydání Pravidel českého pravopisu. Hrubé pravopisné, gramatické či stylistické chyby snižují úroveň práce bez ohledu na věcný obsah. V tomto případě může být práce vrácena k přepracování. Za formální stránku práce plně zodpovídá student. Pokud jsou v práci užívány zkratky, musí být při prvním použití vysvětleny, příklad: Agentura domácí péče (ADP).... a v závěru práce musí být uveden seznam zkratek.

3.1 Vzhled strany absolventské práce

Práce se odevzdává na běžném kancelářském papíru 80 g/m² se standardizovaným formátem A4, barva papíru je vždy bílá, tisk pro pevnou vazbu je jednostranný a pro kroužkovou vazbu je oboustranný. V celé AP je nutné respektovat jednotné nastavení všech okrajů:

- dolní okraj strany – 2,5 cm (25 mm),
- horní okraj strany – 2,5 cm (25 mm),
- pravý okraj strany – 2,5 cm (25 mm),
- levý okraj strany – 4 cm (40 mm),
- číslování stran bude viditelné od Úvodu, čísluje se na pravé straně dole, poslední očíslovanou stránkou je Závěr.

3.2 Grafická úprava absolventské práce

Nadpisy se zarovnávají vlevo, používá se bezpatkové písmo Times New Roman. Kapitoly se číslovají, společně s názvem kapitoly se zvýrazňuje i číslo kapitoly. Mezi číslem kapitoly a textem (názvem) kapitoly se nedělá tečka. Taktéž se tečka nedělá za názvem kapitoly.

Optimální je, aby celý text AP byl členěn do tří úrovní stylů nadpisů, v opodstatněných případech lze použít i 4. úroveň stylu nadpisu. **Kapitola** – vždy začíná na samostatné straně její úroveň nadpisu je č. 1, nastavení viz níže. **Podkapitola** – úroveň nadpisu je č. 2. Podkapitola by textem měla dosahovat minimálně do $\frac{3}{4}$ stránky (neměla obsahovat jen jeden odstavec). Lze využít i **Oddíly** – úroveň textu č. 3 a **pododdíly** – úroveň textu č. 4. Zde zvažte, zda je nutné využít i toto členění.

3.2.1 Popis stylu Nadpis 1

- velikost písma 16 pt
- písmo tučné
- mezera nahoře 8 pt
- mezera dole 12 pt
- zarovnání vlevo
- řádkování 1,5
- začíná vždy na nové stránce

3.2.2 Popis stylu Nadpis 2

- velikost písma 14 pt
- písmo tučné
- mezera nahoře 8 pt
- mezera dole 12 pt
- řádkování 1,5
- zarovnání vlevo

3.2.3 Popis stylu Nadpis 3

- velikost písma 14 pt
- písmo tučné
- mezera nahoře 6 pt
- mezera dole 8 pt
- řádkování 1,5
- zarovnání vlevo

3.2.4 Popis stylu Nadpis 4

- velikost písma 12 pt
- písmo tučné
- mezera nahoře 6 pt
- mezera dole 8 pt
- řádkování 1,5
- zarovnání vlevo

3.2.5 Popis stylu „textu odstavců“

Pro běžný text Vaší AP se využívá patkové písmo Times New Roman:

- velikost písma 12 pt
- řez písma běžné
- mezera nahoře 0 cm
- mezera dole 0 cm
- odsazení vlevo 0 cm
- řádkování 1,5
- zarovnání do bloku
- bez využití automatického dělení slov
- na konci stránky nesmí být osamoceny spojky

Pro zvýraznění slova nebo sousloví v textu odstavce nebo při přímé citaci se dle normy ČSN 01 6910 využívá kurzíva. V případě přímé citace, je nutné tento text dát ještě do uvozovek. Zvýraznění textu podtržením je neestetické, tudíž jej nevyužívejte. Není vhodné také mít text kapitoly, podkapitoly jako jednolitý text bez odstavců.

3.2.6 Značení tabulek, obrázků, grafů a příloh

Každá tabulka, obrázek, graf i příloha musí mít svoje číslo a svůj název. Běžně se používá označení Tabulka 1, Graf 1, Obrázek 1, Příloha 1 (velikost písma 10 pt). Číslo a název tabulek, obrázků a grafů je uváděn standardně nad tabulkou, obrázkem, grafem. Na každou tabulku, obrázek, graf a přílohu musí být v textu uveden odkaz (Tabulka 3). Číslování se řídí podle řazení tabulky, grafu, obrázku nebo přílohy do textu. Velikost písma textu v tabulce je 11 pt. Jsou-li v tabulce, grafu uvedeny zkratky, je zapotřebí je vysvětlit pod tabulkou, grafem nebo obrázkem tzv. legendou. Legenda se píše kurzívou s velikostí písma 8 pt. Také je nutné přidat zdroj, který se píše pod tabulku, graf nebo obrázek. Pakliže se jedná o Vaši práci, zdroj se necituje.

3.3 Struktura jednotlivých druhů absolventských prací

Vlastní úvodní kapitole práce předcházejí listy vymezující název práce, čestné prohlášení a souhlas s využitím pro školní účely, poděkování, a také vložené potvrzené zadání absolventské práce a obsah. Poděkování není povinnou součástí práce, je ale zvykem jej v AP uvádět.

Pro strukturu jednotlivých typů AP je doporučeno:

Úvod

Teoretická východiska

Anatomie a fyziologie

Charakteristika onemocnění

Etiologie a etiopatogeneze

Klinický obraz

Diagnostika

Léčba

Ošetrovatelská péče

Prognóza

Prevence

Praktická/Analytická část práce

Metodika práce

Základní informace o nemocném

Anamnéza

Diagnostické postupy (které absolvoval, absolvuje)

Terapie

Ošetrovatelský proces

Posouzení

Ošetrovatelská diagnóza

Ošetrovatelský plán

Realizace

Hodnocení

Závěr

Seznam literatury

Seznam zkratk

Seznam tabulek

Seznam grafů

Seznam obrázků

Seznam příloh

Přílohy

3.3.2 Průzkumné šetření

Úvod

Teoretická východiska

Anatomie a fyziologie

Charakteristika onemocnění

Etiologie a etiopatogeneze

Klinický obraz

Diagnostika

Léčba

Ošetrovatelská péče

Prognóza

Prevence

Praktická/Analytická část práce

Charakteristika vzorku

Metodika průzkumného šetření

Výsledky průzkumného šetření a jejich analýza

Závěr

Seznam literatury

Seznam zkratk

Seznam tabulek

Seznam grafů

Seznam obrázků

Seznam příloh

Přílohy

3.3.3 Edukační práce

Úvod

Teoretická východiska

Anatomie a fyziologie

Charakteristika onemocnění

Etiologie a etiopatogeneze

Klinický obraz

Diagnostika

Léčba

Ošetrovatelská péče

Prognóza

Prevence

Praktická část

Popis problematiky, časový údaj o délce trvání edukační jednotky

Edukační cíl

Forma edukace (skupinová, hromadná, individuální,...)

Kdo bude edukovat (lékař, sestra, dietní sestra,...)

Kde bude edukace prováděna (doma, ambulance, ošetrovací jednotka,...)

Pomůcky, které budou použity

Metoda edukace – podrobné zpracování vlastního obsahu zvolené metody

Edukační proces

Edukační materiál – který bude Vámi zpracován na danou problematiku

(edukační leták, video, mluvené slovo, edukační pexeso, dle fantazie...)

Závěr

Seznam literatury

Seznam zkratk

Seznam tabulek

Seznam grafů

Seznam obrázků

Seznam příloh

Přílohy

3.4 Struktura jednotlivých částí AP

3.4.1 Obsah

Obsah je tvořen seznamem kapitol, podkapitol, oddílů, případně pododdílů s uvedením strany, na které v textu AP začínají. K tvorbě obsahu se běžně využívá funkce, jež obsah

automaticky vygeneruje. V žádném případě není vhodné tvořit obsah „ručně“! Od části Seznam literatury, se kapitoly nečíslojí a nezapočítávají se do textu. Kapitoly s počátečním názvem Seznam se vynechají, jestliže tento druh seznamu nemáte (např. v práci nemáte uveden žádný graf, pak kapitolu s názvem Seznam grafů neuvádíte a tento seznam smažete).

3.4.2 Úvod

Touto kapitolou počíná viditelné číslování stránek absolventské práce. Úvod by měl zaujímat minimálně 1 stranu z celkového rozsahu práce. Autor AP v této kapitole představí téma svojí práce, zdůvodní výběr tématu (osobní zkušenost, pracovní zkušenost, dlouhodobý zájem), vztah k tématu, vyzdvihne její význam a nastíní výstup práce. Svá tvrzení může podpořit také přehledem dostupných známých faktů, statistickými údaji v oblasti problému, zmínkou například o kvalitě života s tímto onemocněním nebo význam edukace. Kapitola Úvod se nečísloje před textem číslem 1).

3.4.3 Cíle práce

V této kapitole autor vytyčí max. 2-3 cíle, kterých chce ve své práci dosáhnout. Formulace cílů by měla být jasná, stručná a výstižná. Cíl je formulován slovesem v infinitivu (např. stanovit, zhodnotit, popsat, zjistit, definovat, edukovat...). Rozsah této kapitoly je max. 1 strana, cíle lze také uvést v kapitole Úvod. V tomto případě se jako samostatná kapitola nevyskytuje.

3.4.4 Teoretická část

Teoretická část práce popisuje teoretická východiska vztahující se k vlastní praktické části. Stavba této části by měla být logická, jazykově a stylisticky správná, psaná jednoduše, jasně a čtivě. Rozsah této části práci by měl být v porovnání s praktickou částí (maximálně) 50 %, v případě edukační práce max. 75 %.

Text mohou vhodně doplňovat obrázky, fotografie, tabulky a grafy – musí být náležitě číslovány, citovány a uveden jejich název. V textu na vše musí být odkaz a musí být uveden jejich zdroj! Jejich množství v textu není přesně stanoveno, ale větší počet obrázků a tabulek působí nevhodně, spíše jako snaha o získání většího počtu stran. **Pozor obrázky, tabulky, grafy se do celkového počtu stran ani normostran nezapočítávají!** Standardně se na jednu normostranu počítá 1800 znaků včetně mezer. V případě rozsahu AP je rozsah 45 000–72 000 znaků.

Pokud použijete v textu zkratky, je zapotřebí, jak již bylo výše uvedeno, je při prvním použití vysvětlit a na konci práce je zařadit na jejich seznam. Např. ... cévní mozková příhoda (CMP) vzniká na základě.....

Myšlenky jiných autorů nelze vydávat za své, je nutné je náležitě z použitých publikací citovat. Způsob citování musí být v celé práci jednotný. Cituje se tedy, jestliže do práce zařadíme myšlenku jiného autora nebo citát = přímá citace. Text přímé citace je ohraničen uvozovkami a je psán kurzívou. Způsoby citování a zápis bibliografické citace musí odpovídat aktuální citační normě ČSN ISO 690:2011 Bibliografické citace. Pro snadnější práci se zdroji v textu, doporučujeme citování dle formy „příjmení, rok vydání, strana“. Citační odkazy uvádíme v kulatých závorkách.

Příklad citace v textu:

- forma „příjmení, rok, strana citovaného textu“ – citovaný text (Nováková, 2020, s. 25). Veškeré zdroje jsou pak v seznamu literatury uvedeny dle abecedního pořadí dle příjmení prvního autora.

3.4.5 Praktická část

Nezbytnou součástí této kapitoly je podkapitola metodika. Rozsah celé praktické části by měl tvořit minimálně 50 % z celkového rozsahu absolventské práce, to činí přibližně 12–20 stran. V případě praktické části, by měl být poměr teoretické části a praktické části max. od 1:1 (tj. 12–20:12–20 stran) do 1:2 (12–20:20–40 stran). Edukační práce je zaměřena na tvorbu edukačního materiálu, v tomto případě je poměr praktické části menší např. 4:1 (tj. přibližně 20–30:5–10 stranám).

3.4.5.1 Metodika

Obsahuje stručný popis práce, techniky, použitých materiálů a souborů. Metodika definuje konkrétní postup řešení určitého problému, vymezuje přesně jednotlivé kroky postupu nebo konkrétní metody. Metodika je určitý návod, jak dosáhnout výzkumného cíle, může být také schematicky znázorněna vývojovým diagramem či podobným zápisem. V případě průzkumného šetření je zapotřebí uvést také počty respondentů/probandů. Minimální počet respondentů/probandů se odvíjí od zvolené metody průzkumného šetření. Vyšší počet respondentů bude například u dotazníkového šetření, nižší počet respondentů bude u metody přímého pozorování.

3.4.6 Závěr

Autor AP zde shrnuje, o čem práce pojednává, o kterém onemocnění nebo problému psal, případně edukoval, k jakým výsledkům dospěl. Popisuje pozitiva, úskalí, následnou péči

o nemocného nebo další vývoj jeho zdravotního stavu, případná doporučení pro další zpracování, atd... Rozsah této kapitoly by měl činit přibližně 1, max. dvě strany.

3.4.7 Seznam literatury

Tato kapitola již není číslována a stejně tak nejsou uváděna čísla stran, na kterých se nachází. Pro realizaci své práce musí autor použít a následně adekvátně uvést minimálně 10 základních literárních zdrojů. Tyto zdroje by neměly být starší 15 let. Stěžejním zdrojem jsou knihy, dále pak vědecká časopisecká literatura, internetové zdroje atd. Předpokládá se také autorova schopnost pracovat s cizojazyčnými materiály. V práci by měly být využity minimálně 3 cizojazyčné zdroje. Do cizojazyčných zdrojů se nepočítají zdroje ve Slovenském jazyce. Všechny zdroje, které využijete, musí být **v textu** řádně citovány (příjmení, rok vydání, strana citovaného textu) a být v seznamu literatury. Zdroje, které v práci nevyžijete a v textu na ně neodkazujete, do seznamu literatury nepatří! Vysokoškolské kvalifikační práce lze využít v omezeném množství a vždy po dohodě s vedoucím práce.

3.4.8 Ostatní seznamy

Tyto kapitoly se uvádějí pouze za předpokladu, že je tento druh (zkratky, grafy, obrázky, tabulky...) využit v textu, číslovají se poslopně za sebou.

3.4.9 Přílohy

Taktéž na všechny přílohy, které jako autor užitete ve své AP, musí být v textu řádně citovány (odkaz na přílohu), být v seznamu příloh a pak figurovat jako příloha. Přílohy jsou číslovány podle pořadí, jak jsou užitý v textu práce. Počet příloh není omezen, ale měl by být úměrný rozsahu práce. Přílohy by měly mít kvalitní provedení, čitelný text (pozor na kvalitu kopírovaných materiálů, resp. stažených obrázků). Souhlas s použitím musí být uveden také, např. při použití dokumentace zdravotnického zařízení. Při použití fotografií pacienta je nutné mít také jeho souhlas se zpracováním osobních údajů a to v případě, že bude, dle fotografie, možná identifikace pacienta atd. V případě fotografií, tabulek, grafů z učebnic, časopisů nebo internetu, je třeba takovýto materiál opět náležitě citovat.

3.5 Etické aspekty tvorby absolventské práce

V souladu se zákonnými ustanoveními ČR a s principy publikační etiky je povinné veškeré použité zdroje řádně citovat. Nepřípustné je doslovné opisování větších celků textu. Práce má mimo jiné prověřit autorovu schopnost prostudovat několik zdrojů a myšlenky z nich získané vyjádřit vlastními slovy a vlastním jazykem (parafráze = nepřímá citace). Za parafrázi se přitom nepovažuje změna jednoho nebo několika slov ve větě, záměna interpunkce za spojku atd. Počet přímých citací (v textu označení uvozovkami, kurzívou) není přesně stanoven, práce by jimi ale neměla být přesycena. Jejich použití je vhodné tehdy, chce-li autor uvést nějakou definici, nebo chce-li srovnávat, komentovat nějaký předpoklad, ze kterého vychází práce atd.

Mlčenlivost a ochrana osobních údajů

Nezbytným etickým aspektem jakékoliv práce je také mlčenlivost a ochrana osobních údajů. Materiály pro zpracování AP jsou různé formy osobní dokumentace, výpisy ze zdravotních záznamů, kazuistiky popisující konkrétní osoby nebo jiné materiály s obsahem citlivých údajů. Zde je nutná přísná anonymizace konkrétních jedinců. V případě písemného souhlasu nemocného se tento souhlas nevkládá jako příloha, ale bude vložen do odevzdané práce k nahlédnutí. Rovněž je nevhodné uvádění křestního jména u dětí. Ochrana osobních údajů je v ČR regulována zákonem č. 101/2000 Sb. Zákon o zpracování osobních údajů a dalšími právními předpisy. Jedná-li se o údaje získané prostřednictvím dalších osob nebo zařízení, je třeba vyžádat si jejich písemný souhlas ke zpracování a uveřejněním. Stejným způsobem je třeba nakládat i s obrázky a fotografiemi konkrétního nemocného. Zde je také třeba písemný souhlas s použitím a otištěním. U fotografií, na kterých by se nacházel obličej nemocného, doporučujeme jeho úpravu ke znemožnění případné identifikace nemocného.

4. Práce s textem

Interpunkce

- čárka, středník, tečka, dvojtečka, otazník, vykřičník (přisazují se k předchozímu textu těsně bez mezer a za nimi následuje mezera)
- uvozovky (přisazují se těsně k uvozovanému textu)
- závorky (přisazují se těsně k uzavřenému textu)

- pomlčka (odděluje se z obou stran mezerou) např. epidemiologie – epidemiologická studie
- spojovník (přisazuje se z obou stran těsně) např. česko-anglický slovník
- lomítko (přisazuje se z obou stran těsně)
- matematická znaménka: minus – (ve stejné výši jako + není to pomlčka), krát × (levý Alt + 0215)

Datum

- 15. 1. 2020
- 15. ledna 2020
- 20. leden 2020
- v letech 2005-08
- školní rok 2020/21

Čísla

- 25 376,918
- 5krát nebo pětkrát
- 9°C
- 20 cm
- 20–30 let
- 20 % (s mezerou) = dvacet procent
- 15% (bez mezery) = patnáctiprocentní

5. Citace

Při využívání odborné literatury se nesmí zapomínat, že existují autorská práva a normy, které se musí respektovat. Je třeba používat odkazy na zdroje myšlenek a citace převzatých textů v maximální míře (tzn. vše, co není vyloženě vlastní, citovat). Citovat je třeba i převzatou tabulku, obrázek, schéma, a to i v případě, že byly autorem překresleny či přepsány.

V odkazech na literaturu je nutné uvádět kromě pramenů i číslo strany. Doslovně převzaté texty (přímá citace) je třeba uvádět v uvozovkách s kurzívou a odkazem na citaci zdroje. Doslovně převzaté texty se používají jen v nutných případech, např. u citací převzatých definic, odborných výrazů, citát myslitele apod. Nelze v textu práce citovat celé části právních předpisů či skupinu ustanovení (paragrafů). V ostatních případech (nepřímá citace)

autor práce text pocházející z jiného zdroje přeformuluje vlastními slovy a uvede odkaz na citaci zdroje. Za původ práce, dodržování litery autorského zákona a s ním souvisejících norem, za uvedení v Seznamu literatury a přesné bibliografické citace, autor práce ručí.

5.1 Uvádění citací

Tituly a hodnosti (Ing., Prof., Mgr. aj.) se v citacích neuvádějí. V Seznamu literatury se u publikací dvou a tří autorů se uvádějí v citaci všichni autoři. Jména jednotlivých autorů se oddělují čárkou. Jsou-li autoři více než tři, je možno uvést jména všech autorů, nebo pouze jméno prvního autora, za něž se připojí „a kol.“. V případě odkazu v textu práce se uvádějí autoři maximálně tři. Pokud je jich více uvede se jen první autor a přidá se kol.

Bibliografické citace se uvádějí následovně:

Autorské údaje. Názevové údaje. Nakladatelské údaje a rok vydání, počet stran, ISBN.

Příklad (kniha):

ŽÁK, M. *Učebnice hospodářské politiky*. 1. vyd. Praha: VŠE, 2000. s. 202. ISBN 80-245-0028-0.

DVOŘÁK, J., ŠVESTKA, J., ZUKLÍNOVÁ, M. a kol. *Občanské právo*. 1. vyd. Praha: Wolters Kluwer Česká republika, 2013, s. 205. ISBN 978-80-7478-325-8.

JELÍNEK, J. a kol. *Trestní právo hmotné*. 3. vyd. Praha: Leges, 2013, s. 205. ISBN 978-80-87576-64-9.

Příklad časopisu:

JANÁČEK, K. a kol. Zamyšlení nad odpovědností za škodu. *Naděje právní vědy*, 2006, roč. 2, č. 3. s. 6-7. ISSN 1210-0455.

Internetové zdroje:

KARABEC, Z. *Nové možnosti pro trestní justici*. Kriminálnístika [online]. 2003. roč. 36, č. 2.[cit. 2013-09-15]. Dostupné z:

http://www.mvcr.cz/casopisy/kriminalistika/2003/03_02/justice.html.

6. Literární zdroje pro tvorbu manuálu absolventských prací

MEŠKO, D., KATUŠČÁK, D., FINDRA, J. a kol. *Akademická příručka*. Martin: Osveta. 2013. s. 495. ISBN: 978-80-8063-392-9.

VOŠE. *Metodické pokyny ke zpracování absolventské práce*. [online]. 2020. Dostupné z: <https://docplayer.cz/723559-Metodicke-pokyny-ke-zpracovani-absolventske-prace.htm>

ZSHK. *Absolventské práce – metodický pokyn*. [online]. 2018. Dostupné z: https://www.zshk.cz/wp-content/uploads/2019/10/Methodika_abs_prace_aktualizace.pdf

7. Přílohy

- první strana práce
- šablona práce
- vzor žádosti o vedení práce
- vzor žádosti o povolení sběru informací

AGEL
Střední zdravotnická škola a Vyšší odborná škola zdravotnická s.r.o.
Ostrava-Koblov

***desky**

Absolventská práce

rok

Jméno a Příjmení

AGEL
Střední zdravotnická škola a Vyšší odborná škola zdravotnická s.r.o.
Ostrava-Koblov

*** titulní strana**

Název práce

absolventská práce

Autor:

Vedoucí práce:

Studijní program: Diplomovaná všeobecná sestra,forma studia

Datum: měsíc/rok, město

ABSTRAKT

Text strukturovaného abstraktu v českém jazyce (úvod, cíl, metoda/y, závěr/y)

Příklad:

Úvod: Na začátku abstraktu byste měli čtenáře jednou či dvěma větami uvést do **tématu**, kterým jste se zabývali. Je možné zmínit také to, proč je dané téma aktuální.

Cíl: Dalším bodem by měl být **cíl práce**, který jste si stanovili v zadání, respektive v úvodu práce.

Metody: Třetím bodem abstraktu by měly být použité **metody**, tedy způsob, jakým bylo cíle dosaženo. Metodu stačí pouze uvést, nepopisujte ji. Pokud máte práci rozdělenou na teoretickou a praktickou část, můžete u každé krátce konstatovat, čím se zabývá.

Závěr: Nejdůležitějším bodem abstraktu je **závěr**, kde uvedete svá nejdůležitější zjištění, tedy co je přínosem vaší práce. Nakonec je možné nastínit, jaká je využitelnost vašich zjištění, eventuálně doporučit další možnou problematiku ke zkoumání.

Klíčová slova: (max. 5 klíčových slov)

Pozn.: Pokud je práce psaná ve slovenském jazyce, musí práce obsahovat krom Abstraktu ve slovenském jazyce také Abstrakt v jazyce českém.

Prohlašuji, že odevzdaná verze absolventské práce a elektronická nahraná verze na školním úložišti jsou totožné.

Současně uděluji / neuděluji (nehodící se škrtněte) souhlas s využitím mé Absolventské práce pro školní účely.

.....
podpis

Obsah

PŘEDMLUVA	2
1. PŘÍPRAVA ABSOLVENTSKÉ PRÁCE	3
2. VOLBA TÉMATU ABSOLVENTSKÉ PRÁCE	3
2.1 ZVOLENÍ VHODNÉHO TÉMATU	4
2.2 KONZULTACE S VEDOUCÍM PRÁCE	4
2.3 ODEVZDÁNÍ PRÁCE.....	5
2.4 PREZENTACE PRÁCE.....	5
3. OBECNÉ POKYNY PRO TVORBU ABSOLVENTSKÉ PRÁCE	5
3.1 VZHLED STRANY ABSOLVENTSKÉ PRÁCE	6
3.2 GRAFICKÁ ÚPRAVA ABSOLVENTSKÉ PRÁCE.....	6
3.2.1 POPIS STYLU NADPIS 1	7
3.2.2 POPIS STYLU NADPIS 2	7
3.2.3 POPIS STYLU NADPIS 3	7
3.2.4 POPIS STYLU NADPIS 4.....	7
3.3 STRUKTURA JEDNOTLIVÝCH DRUHŮ ABSOLVENTSKÝCH PRACÍ.....	8
3.4 STRUKTURA JEDNOTLIVÝCH ČÁSTÍ AP	11
3.4.2 ÚVOD	12
3.4.3 CÍLE PRÁCE.....	12
3.4.4 TEORETICKÁ ČÁST.....	12
3.5 ETICKÉ ASPEKTY TVORBY ABSOLVENTSKÉ PRÁCE.....	15
4. PRÁCE S TEXTEM	15
5. CITACE	16
5.1 UVÁDĚNÍ CITACÍ.....	17
6. LITERÁRNÍ ZDROJE PRO TVORBU MANUÁLU ABSOLVENTSKÝCH PRACÍ.....	18
7. PŘÍLOHY	18
SEZNAM POUŽITÝCH SYMBOLŮ A ZKRATEK.....	25
SEZNAM OBRÁZKŮ	26
SEZNAM TABULEK.....	27
SEZNAM PŘÍLOH.....	28

Příklad tabulky:

Tabulka 1 Popisek tabulky

název	sloupec 1	sloupec 2
souhlas	124	57 %
nesouhlas	25	36 %

Příklad obrázku:

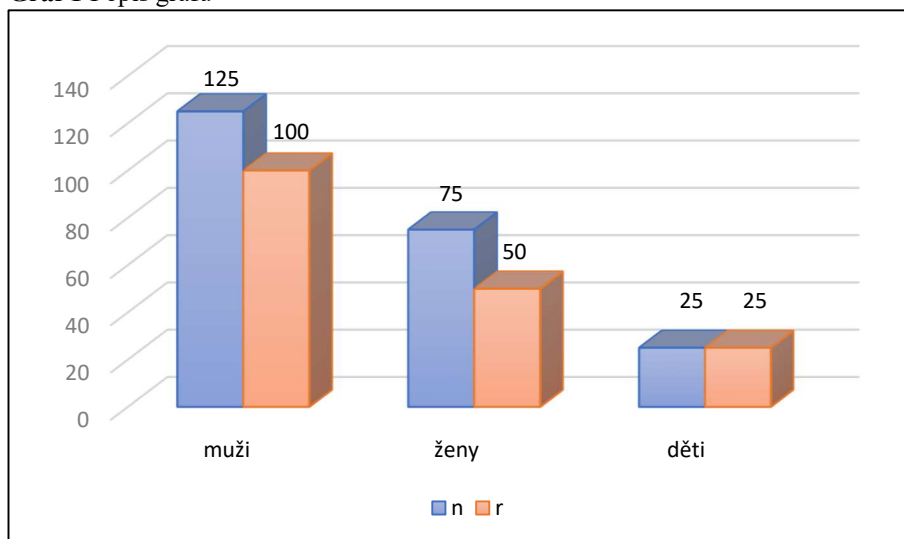
Obrázek 1 Popisek obrázku



Zdroj: www.gift.com

Příklad grafu:

Graf 1 Popis grafu



Legenda: n – absolutní četnost; r – relativní četnost

SEZNAM POUŽITÝCH SYMBOLŮ A ZKRATEK

A	význam zkratky
AB	význam zkratky
ABC	význam zkratky

Pozn: zkratky se řadí podle abecedy

SEZNAM OBRÁZKŮ

Obrázek 1	Název obrázku	8
Obrázek 2		15
Obrázek 3		25

SEZNAM TABULEK

Tabulka 1	Název tabulky	7
Tabulka 2	Název tabulky	11
Tabulka 3	Název tabulky	12

SEZNAM PŘÍLOH

Příloha 1	Název přílohy
Příloha 2	Název přílohy
Příloha 3	Název přílohy

Vzor žádosti o vedení AP (email)

Adresát: předpokládaný vedoucí práce

Předmět: vedení AP

Text:

Dobrý den, paní/pane (oslovujte vždy 5. pádem a nejvyšším titulem),

Jmenuji se , jsem studentem/kou ročníku,formy studia
a rád/a bych Vás požádal/a o vedení mé Absolventské práce na téma Můj
záměr/plán přikládám v příloze.

Předem děkuji za zvážení mé žádost a těším se na spolupráci.

S pozdravem/s úctou/s přáním hezkého dne

Jan Novák

Vzor žádosti o povolení sběru informací

Hlavní sestra/náměstkyně ošetrovatelské péče

Jméno:

Nemocnice AGEL

Adresa nemocnice

Vaše jméno:

SZŠ a VOŠZ s.r.o.

sídlo

Souhlas hlavní sestry se sběrem informací za účelem tvorby absolventské práce

Vážená hlavní sestro,

jmenuji se a jsem studentem závěrečného ročníku oboru Diplomovaná všeobecná sestra na AGEL Strřední zdravotnické škole a Vyšší odborné škole zdravotnické s.r.o. Součástí ukončení studia je absolventská práce na téma formou..... Dovoluji si Vás požádat o udělení souhlasu s(průzkumným šetřením, nahlížením a zpracováním dat z dokumentace, případně využití fotodokumentace, která bude vhodná pro výše uvedené téma, atd...). Se získanými daty bude nakládáno v souladu se Zákonem na ochranu osobních údajů.

Děkuji za kladné vyřízení žádosti (*jméno*)

Vyjádření hlavní sestry:

Souhlasím*

Nesouhlasím* (*nehodící škrtněte)

V _____ dne:

_____ podpis